

motostar

ESC500



**MADE IN
ITALY**

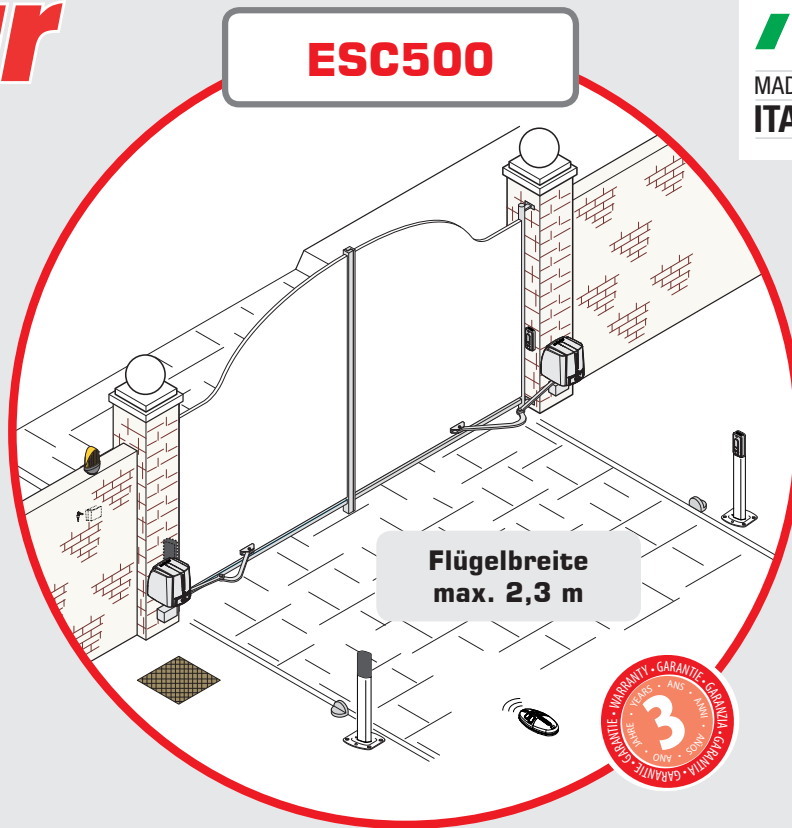
**DREHTOR-
ANTRIEB**

**Gebrauchs- und
Wartungsanleitung**

English
Français
Italiano
Español
Português

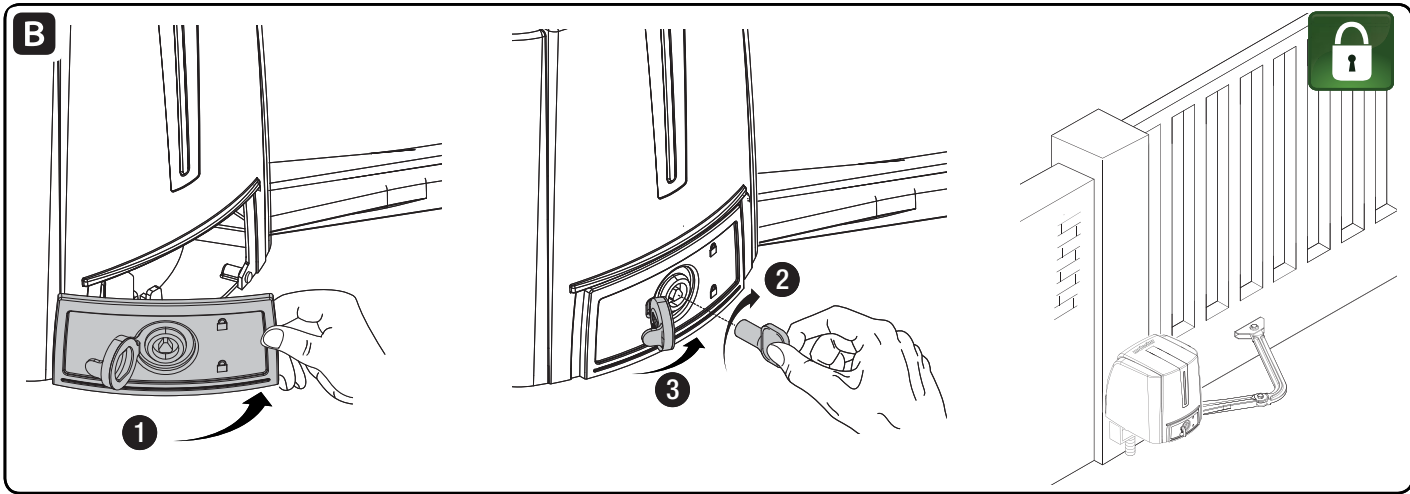
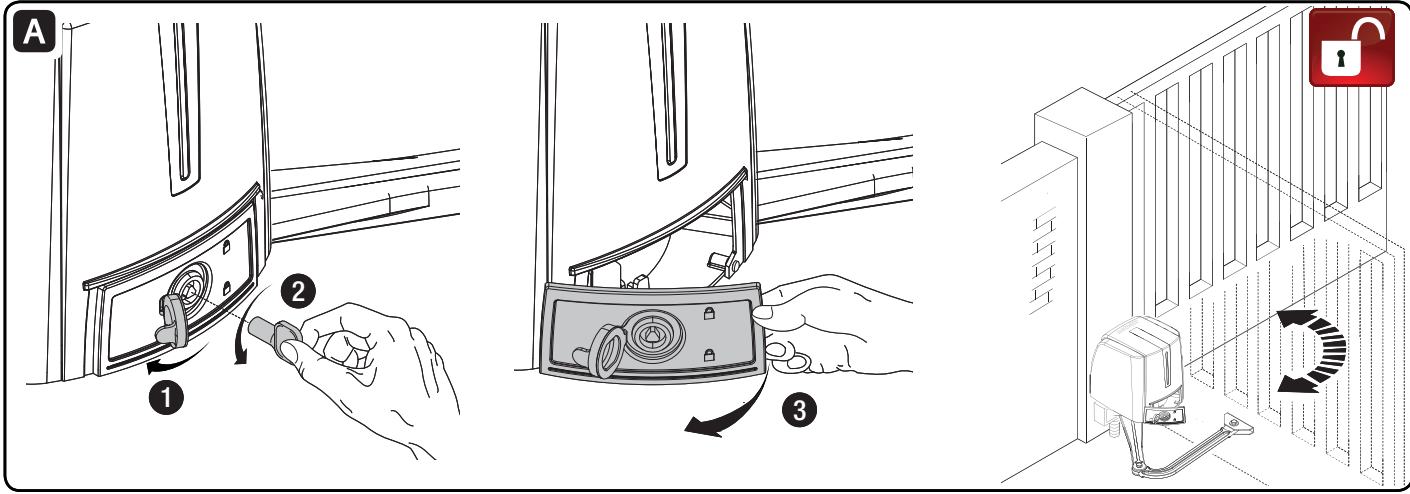
Deutsch

Türk



**Flügelbreite
max. 2,3 m**







ACHTUNG! Wichtige Sicherheitshinweise.
Halten Sie sich strikt an die vorliegenden Sicherheitshinweise. Bewahren Sie diese Anleitung gut auf.



Das Produkt darf nur zu dem Zweck verwendet werden, zu dem es ausdrücklich entwickelt wurde. Jede andere Verwendung gilt als gefährlich. LABEL HABITAT SAS haftet nicht für Schäden infolge von unsachgemäßem, falschem oder unvernünftigem Gebrauch. • Das von LABEL HABITAT SAS gelieferte Produkt wird im Sinne der Maschinenrichtlinie 2006/42/EG als „unvollständige Maschine“ definiert. Die Definition von unvollständiger Maschine lautet: „eine Gesamtheit, die fast eine Maschine bildet, für sich genommen aber keine bestimmte Funktion erfüllen kann. [...] Eine unvollständige Maschine ist nur dazu bestimmt, in andere Maschinen oder in andere unvollständige Maschinen oder Ausrüstungen eingebaut oder mit ihnen zusammengefügt zu werden, um zusammen mit ihnen eine Maschine im Sinne der Richtlinie 2006/42/EG zu bilden.“ Der endgültige Einbau muss im Einklang mit der europäischen Richtlinie 2006/42/EG und den europäischen Referenznormen erfolgen:






EN 13241-1, EN 12453, EN 12445 und EN 12635 • **Alle Arbeiten, die zur Realisierung der Automatisierungsanlage erforderlich sind, dürfen ausschließlich von qualifiziertem Fachpersonal durchgeführt werden** • Weiterführende Informationen zu den Restrisiken im Zusammenhang mit der Installation sowie zur Bedienung der Steuervorrichtungen erhalten Sie beim qualifizierten Fachinstallateur. • Lassen Sie sich sämtliche Anleitungen der Produkte, aus denen die vollständige Maschine besteht, aushändigen und bewahren Sie diese während ihrer

gesamten Lebensdauer auf. • **Es ist den Nutzern verboten, Arbeiten auszuführen, die nicht ausdrücklich von ihnen verlangt bzw. in den Anleitungen für sie beschrieben werden. Wenden Sie sich für Reparaturen, Einstellungen und außergewöhnliche Wartungsarbeiten an eine spezialisierte technische Kundendienststelle.** • **Dieses Gerät kann von Kindern von über 8 Jahren und Personen mit eingeschränkten körperlichen, sensorischen oder geistigen Fähigkeiten bzw. mit fehlender Erfahrung und mangelnden Kenntnissen verwendet werden, sofern sie dabei beaufsichtigt werden bzw. entsprechende Anweisungen zum sicheren Gebrauch und den bestehenden Gefahren erhalten haben.** • Kinder dürfen nicht mit dem Gerät oder seinen Steuervorrichtungen, Sender eingeschlossen, spielen. • Die dem Nutzer vorbehaltenen Reinigungs- und Wartungsarbeiten dürfen nicht von unbeaufsichtigten Kindern durchgeführt werden. • Vermeiden Sie Arbeiten in der Nähe der Gelenke oder sich bewegender mechanischer Teile. • Halten Sie sich von dem Betriebsbereich des Tors fern, wenn dieses in Bewegung ist. • Achten Sie immer besonders auf die gefährlichen Stellen, die durch entsprechende Piktogramme und/oder gelb-schwarze Streifen gekennzeichnet werden müssen. • Üben Sie keinen Widerstand gegen die Bewegungsrichtung des Tors aus, da dies eine Gefahr für Ihre Sicherheit darstellen kann. • Das Tor kann sich jederzeit ohne vorherige Ankündigung bewegen. • Betätigen Sie den Antrieb nicht,

wenn sich in seinem Bewegungsbereich Personen, Tiere oder Sachen befinden. • Kontrollieren Sie während der Betätigung eines Wahlschalters oder einer Befehlstaste, die gedrückt gehalten werden müssen, konstant, dass sich keine Personen im Aktionsradius der sich bewegenden Teile befinden. Kontrollieren Sie solange weiter, bis Sie das Bedienelement wieder loslassen. • Prüfen Sie die Installation häufig auf Anzeichen von Ungleichgewicht, Verschleiß oder Schäden an Kabeln, Federn und Halterungen. Verwenden Sie das Gerät nicht, wenn Reparaturen oder Einstellungen erforderlich sind. • Wenn Reparaturen oder Änderungen an der Anlage erforderlich sind, entriegeln Sie den Antrieb und verwenden Sie ihn erst wieder, wenn die sicheren Betriebsbedingungen durch Fachpersonal wiederhergestellt worden sind. • Trennen Sie das Gerät zunächst vom Stromnetz, ehe Sie den Antrieb für das manuelle Öffnen entriegeln und vor jedem andern Eingriff, um Gefahrensituationen zu vermeiden. Lesen Sie die Anleitung. • Wenn das Stromkabel beschädigt ist, muss es vom Hersteller, vom autorisierten technischen Kundendienst

oder zumindest von entsprechend qualifiziertem Fachpersonal ersetzt werden, um jede Gefahr auszuschließen. • Es ist verboten, sich Zugang zu geschützten Teilen im Geräteinneren zu verschaffen. • Das Gerät gibt einen Schalldruckpegel von höchstens 70 dB (A) aus. • Bei Betriebsstörungen oder strukturellen Schäden brechen Sie die Verwendung umgehend ab und wenden Sie sich an Fachpersonal.

Die Abbildung **C** zeigt die wichtigsten Stellen, an denen Gefahr für Personen besteht:

-  Gefahr durch anliegende Spannung
-  Quetschgefahr
-  Quetschgefahr für die Füße
-  Einzugsgefahr für die Hände
-  Durchgangsverbot während des Manövers

MANUELLE ENTRIEGELUNG DES GETRIEBEMOTORS

! Die Aktivierung der manuellen Entriegelung kann zu einer unkontrollierten Bewegung des Tors aufgrund von mechanischen Störungen oder eines Ungleichgewichts führen.

ENTRIEGELN (Abbildung **A**)

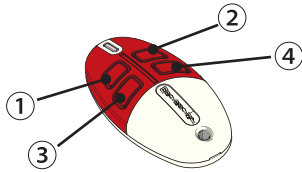
Entfernen Sie den Schutz des Schlosses der Entriegelung, setzen Sie den dreilappigen Schlüssel ein und drehen Sie ihn entgegen dem Uhrzeigersinn. Öffnen Sie die Klappe der Entriegelung.

VERRIEGELN (Abbildung **B**)

Schließen Sie die Klappe, setzen Sie den dreilappigen Schlüssel ein und drehen Sie ihn im Uhrzeigersinn. Bringen Sie den Schutz wieder an.

SENDER

Die Tabelle muss von der Person ausgefüllt werden, die die Installation des Antriebs vorgenommen hat.



Taste	Funktion
1	
2	
3	
4	

PROBLEMBEHEBUNG

STÖRUNGEN	MÖGLICHE URSACHE	PRÜFUNGEN UND LÖSUNGEN
Das Tor öffnet und schließt nicht	Fehlende Stromversorgung	Stromversorgung prüfen
	Der Getriebemotor ist entriegelt	Getriebemotor verriegeln
	Die Batterien des Senders sind leer	Batterien ersetzen
	Der Sender ist kaputt	An den Kundendienst wenden
	Stopp-Taste klemmt oder defekt	An den Kundendienst wenden
Das Tor öffnet oder schließt nicht	Bedientaste oder Schlüsselwahlschalter klemmt oder defekt	An den Kundendienst wenden
	Die Lichtschranken sind defekt	An den Kundendienst wenden
Das Tor öffnet oder schließt nicht	Problem an den Lichtschranken	Sauberkeit und korrekte Funktionsweise der Lichtschranken prüfen
		An den Kundendienst wenden
Die Blinkleuchte funktioniert nicht	LED-Platine beschädigt	An den Kundendienst wenden

INSTANDHALTUNG



ACHTUNG! Der Antrieb muss während der Reinigung, der Wartung und des Austauschs von Teilen von Stromnetz getrennt sein. (Punkt B ausgenommen)



Mindestens alle 6 Monate müssen ein paar einfache planmäßige Wartungsarbeiten durchgeführt werden.

A - Reinigen Sie die Scheiben der Lichtschranken mit einem Lappen, den Sie leicht mit Wasser angefeuchtet haben. Verwenden Sie keine Lösungsmittel oder andere Chemikalien.

B - Prüfen Sie die korrekte Funktionsweise der Lichtschranken, indem Sie ihren Strahl während der Bewegung des Tors mit einem Gegenstand unterbrechen: Wenn die Bewegung daraufhin umgekehrt oder unterbrochen wird, funktionieren die

Lichtschranken richtig.

C - Kontrollieren Sie, dass der normale Betrieb des Antriebs durch nichts behindert wird, wie zum Beispiel Pflanzen im Aktionsradius der Lichtschranken oder Veränderungen/Schäden am Tor.

Sollten Reparaturen, Änderungen an der Anlage etc. erforderlich sein, wenden Sie sich an qualifiziertes Personal und notieren Sie sich die durchgeführten Arbeiten.

ABBAU UND ENTSORGUNG

 **NICHT IN DIE UMWELT SCHMEISSEN!** Prüfen Sie vorher am besten die geltenden Vorschriften am Installationsort.

ENTSORGUNG DER VERPACKUNG

Die Bestandteile der Verpackung (Karton, Kunststoff usw.) sind feste Siedlungsabfälle und können problemlos über das System der getrennten Abfallentsorgung entsorgt werden.

Prüfen Sie vorher am besten die geltenden Vorschriften am Installationsort.

ENTSORGUNG DES PRODUKTES

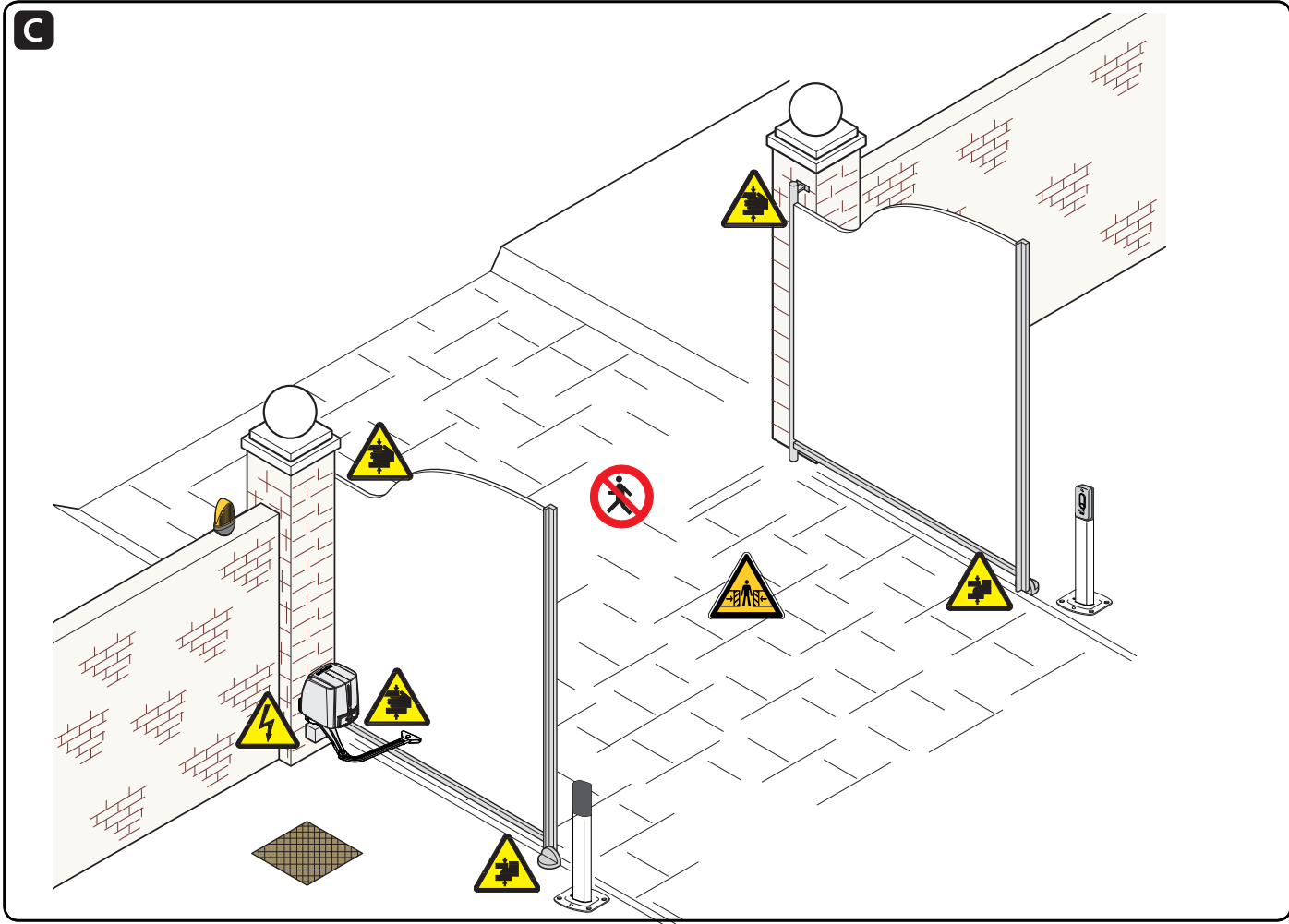
Unsere Produkte sind mit verschiedenen Materialien hergestellt.

Der Großteil davon (Aluminium, Kunststoff, Eisen, Stromkabel) lässt sich den festen Siedlungsabfällen zuordnen. Diese können problemlos über das System der getrennten Abfallentsorgung in autorisierten Zentren entsorgt werden.

Andere Bestandteile (Leiterplatten, Batterien der Fernbedienung usw.) hingegen können Schadstoffe enthalten. Diese müssen somit entfernt und bei Stellen abgegeben werden, die zum Sammeln und Entsorgen derselben autorisiert sind.

VERWEISE AUF RICHTLINIEN

LABEL HABITAT SAS erklärt, dass das Produkt mit den Referenzrichtlinien konform ist, die zum Zeitpunkt seiner Produktion gegolten haben.



motostar Ist ein eingetragenes Warenzeichen von
Label Habitat SaS - 10 rue Léo Lagrange - 27950 Saint Marcel - France



www.motostar-smarthome.com

contact@motostar-smarthome.com

 ***FG00699M07***

 **1** -  **03/2017**